




Objectif	Mise en situation	Débriefing	Points clés	Évaluation
----------	-------------------	------------	-------------	------------

Créations de couche et d'un formulaire de saisie des données attributaires


Module N° 9 Formation QGis utilisateur Durée module 1h30

Formation QGIS - Module 9 Création de couches - Formulaire de saisie 1




Objectif	Mise en situation	Débriefing	Points clés	Évaluation
----------	-------------------	------------	-------------	------------

Temps 1 : Objectifs



A l'issue de cette formation vous serez capables de :

- Créer une couche vectorielle**
- Créer un formulaire de saisie**
- Créer des polygones et de renseigner leurs attributs en exploitant le formulaire de saisie**



Formation QGIS - Module 9 Création de couches - Formulaire de saisie 2


LIBERTÉ • ÉGALITÉ • FRATERNITÉ
RÉPUBLIQUE FRANÇAISE

MINISTÈRE DE L'AGRICULTURE, DE L'AGROALIMENTAIRE ET DE LA FORÊT

Formation Continue et Développement des Compétences

Objectif **Mise en situation** Débriefing Points clés Évaluation

Temps 2 : Mise en situation




Dans le cadre des plans d'épandages des boues de stations d'épuration, votre chef d'unité souhaite localiser les parcelles agricoles concernées. Pour chacune d'elles, il désire y adjoindre différentes informations :

- Commune de localisation
- Aptitude de la parcelle à l'épandage : bonne, moyenne ou mauvaise
- Type de sol : argileux, limoneux ou sableux
- Culture
- Etc.



Lors de la création de la couche des parcelles, afin de rendre plus conviviale la saisie de ces informations ainsi que pour limiter les erreurs à leur ajout, vous allez mettre en œuvre un formulaire de saisie faisant appel notamment à des listes déroulantes.

Formation QGIS - Module 9 Création de couches - Formulaire de saisie 3



LIBERTÉ • ÉGALITÉ • FRATERNITÉ
RÉPUBLIQUE FRANÇAISE

MINISTÈRE DE L'AGRICULTURE, DE L'AGROALIMENTAIRE ET DE LA FORÊT

Formation Continue et Développement des Compétences

Objectif **Mise en situation** Débriefing Points clés Évaluation


Temps 2 : Mise en situation



Le document de TD fourni détaille pas à pas les manipulations à effectuer

À vous de jouer !

Nous nous retrouverons à la fin de votre travail d'une durée approximative de 30 minutes environ



Passons à la pratique

Formation QGIS - Module 9 Création de couches - Formulaire de saisie 4

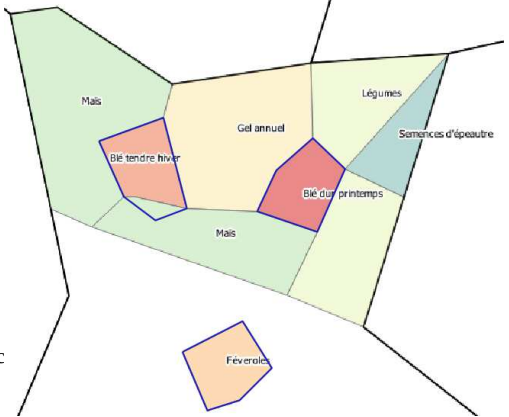
Logo of the French Republic and the Ministry of Agriculture, Food and Forestry. Text: "Formation Continue et Développement des Compétences". Navigation bar: Objectif, Mise en situation, Débriefing, Points clés, Évaluation.

Temps 2 : Mise en situation - bonus

Un peu de numérisation en plus ?
Ouvrez le projet BONUS_2_16.qgs dans \DATA_TD_Module_9_BONUS.

Une numérisation de parcelles est en cours, poursuivez la en « recopiant » les formes et les natures de culture que propose la couche raster.

- Boue_Epandage_bonus_2_16
- Zones d'épandage à numériser
- COMMUNE_76



Formation QGIS - Module 9 Création de couc

Logo of the French Republic and the Ministry of Agriculture, Food and Forestry. Text: "Formation Continue et Développement des Compétences". Navigation bar: Objectif, Mise en situation, Débriefing, Points clés, Évaluation.


Temps 3 : Débriefing



« ...Ce que vous avez compris de cette séquence de formation... »




Formation QGIS - Module 9 Création de couches - Formulaire de saisie

 LIBERTÉ • ÉGALITÉ • FRATERNITÉ RÉPUBLIQUE FRANÇAISE	 Formation Continue et Développement des Compétences			
Objectif	Mise en situation	Débriefing	Points clés	Évaluation

Temps 4 : L'Important à retenir, les points clés



« ... ce que vous deviez comprendre de cette séquence de formation... »



Formation QGIS - Module 9 Création de couches - Formulaire de saisie 7

 LIBERTÉ • ÉGALITÉ • FRATERNITÉ RÉPUBLIQUE FRANÇAISE	 Formation Continue et Développement des Compétences			
Objectif	Mise en situation	Débriefing	Points clés	Évaluation

Les points importants

- Structurer les données attributaires d'une couche
- Faciliter la saisie des données attributaires à l'aide d'un formulaire
- Faciliter la compréhension du formulaire par l'emploi d'alias et de description des valeurs
- Exploiter des données existantes pour créer des listes déroulante
- Fichier de style
- Numérisation : outils et accrochage

Formation QGIS - Module 9 Création de couches - Formulaire de saisie 8



Objectif Mise en situation Débriefing **Points clés** Évaluation

Les points importants


1. Structurer les données attributaires d'une couche

Ne pas se lancer directement dans QGIS pour créer une nouvelle couche, mais réfléchir en amont à la structuration des données de celle-ci en fonction du cas métier :

- Lister les données que l'on souhaite voir apparaître
- Définir le format et les contraintes de saisie des données attributaires (nom des champs, format, longueur, valeurs prises)
- Prendre en compte les besoins de l'utilisateur et de celui qui renseigne la couche dans la rédaction du formulaire

A partir de là, on peut se lancer dans QGIS pour retranscrire la modélisation de la base

Formation QGIS - Module 9 Création de couches - Formulaire de saisie 9



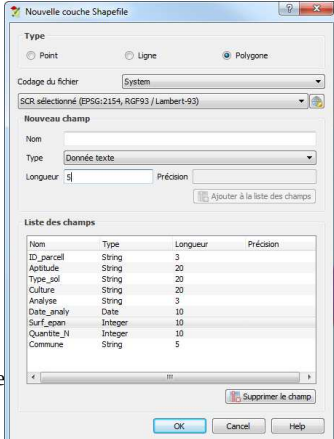
Objectif Mise en situation Débriefing **Points clés** Évaluation

Les points importants

2. Faciliter la saisie des données attributaires à l'aide d'un formulaire

Plutôt que de saisir classiquement les données attributaires, donc sans contrainte, on guide l'utilisateur par la création d'un formulaire prenant en compte les contraintes de saisie des données

Etape 1 : création d'une nouvelle couche vecteur (Couche > Nouveau > Nouvelle couche shapefile) et définition des différents champs de la table attributaire



Nom	Type	Longueur	Précision
ID_parcell	String	3	
Agplitude	String	20	
Type_sol	String	20	
Culture	String	20	
Analyse	String	3	
Date_analy	Date	10	
Sur_f_apan	Integer	10	
Quantite_N	Integer	10	
Commune	String	5	

Formation QGIS - Module 9 Création de couche 10

Objectif
Mise en situation
Débriefing
Points clés
Évaluation

Les points importants

2. Faciliter la saisie des données attributaires à l'aide d'un formulaire

Etape 2 : construction du formulaire selon les contraintes de saisie que l'on s'est fixées

1. Accéder aux propriétés de la couche depuis le gestionnaire de couche
2. Ouvrir l'onglet Champs
3. Avec l'outil d'édition de chaque champ, paramétrer le formulaire (liste de valeurs, calendrier, etc.)



11

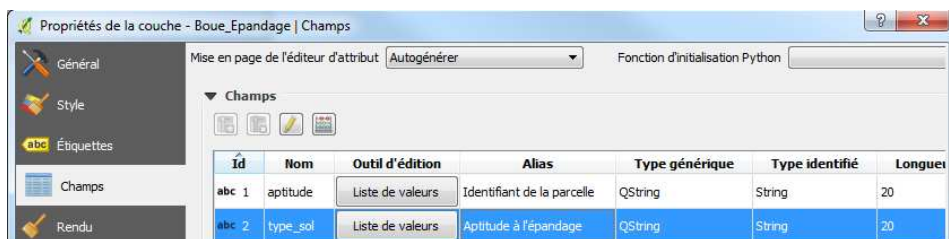
Objectif
Mise en situation
Débriefing
Points clés
Évaluation

Les points importants

3. Faciliter la compréhension du formulaire par l'emploi d'alias et de description des valeurs

Alias : Permet de s'affranchir des contraintes pour les noms de champs (10 caractères maxi, pas d'espace, etc.) liées au format dbf (données attributaires)

Plus explicite pour la saisie dans le formulaire (ex : faire apparaître unité pour un champ surface)



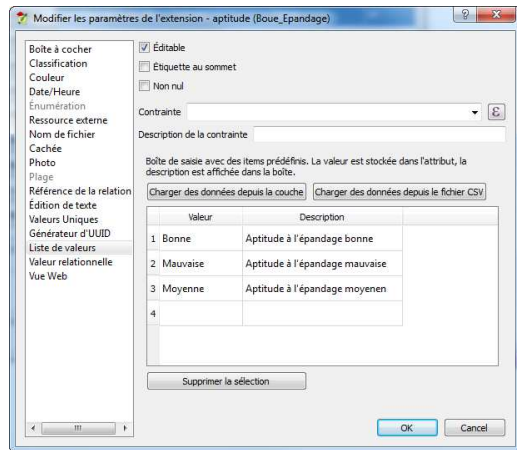
12



Les points importants

3. Faciliter la compréhension du formulaire par l'emploi d'alias et de description des valeurs

Valeur / Description : Permet d'avoir dans la liste déroulante d'un formulaire une description correspondant à la valeur de la donnée attributaire qui, elle, sera enregistrée
↳ faciliter la saisie

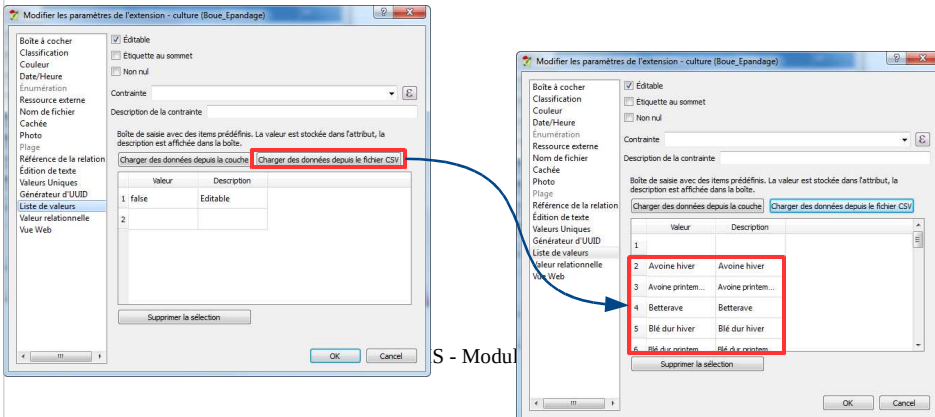


Les points importants

4. Exploiter les données existantes pour créer des listes déroulantes

La liste déroulante d'un formulaire peut être constituée à partir des valeurs d'un champ d'une couche préalablement ouverte ou via un fichier CSV. Pratique quand la liste des valeurs est longue.

On peut importer 2 champs pour constituer la liste déroulante (valeur/description)



Objectif Mise en situation Débriefing **Points clés** Évaluation

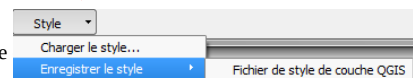
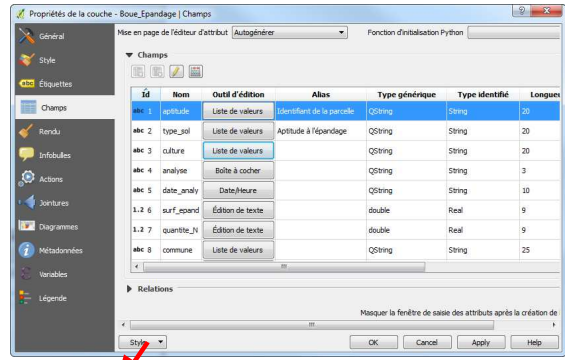
Les points importants

5. Le fichier de style
Contient la **structure du formulaire** que l'on fabrique y compris notamment le contenu des listes déroulantes.

Ne pas oublier de le générer le (fichier .qml)

Il doit toujours accompagner les fichiers de la couche à laquelle il se rapporte.

Y penser notamment en cas de déplacement de la couche (portage sur une clé USB...)



Formation QGIS - Module 9 Création de

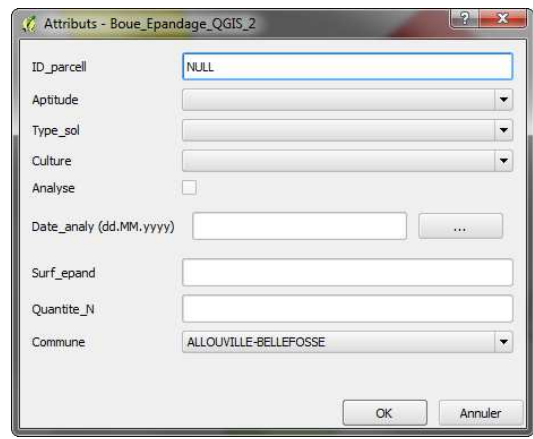
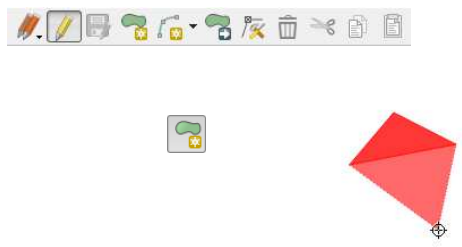
15

Objectif Mise en situation Débriefing **Points clés** Évaluation

Les points importants


6. La numérisation : outils et accrochage

Barre d'outils numérisation



Formation QGIS - Module 9 Création de couches - Formulaire de saisie

16




Formation Continue et Développement des Compétences

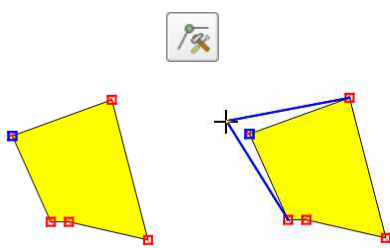
Objectif
Mise en situation
Débriefing
Points clés
Évaluation

Les points importants

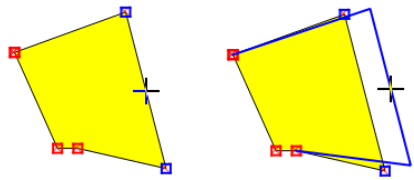
6. La numérisation : outils et accrochage

Barre d'outils numérisation

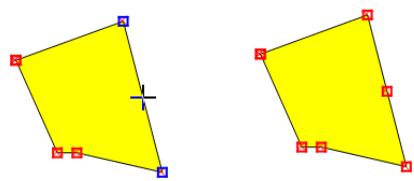




Déplacement d'un nœud




Déplacement d'un côté



Ajout d'un nœud

Formation QGIS - Module 9 Création de couches - Formulaire de saisie 17



Formation Continue et Développement des Compétences

Objectif
Mise en situation
Débriefing
Points clés
Évaluation

Les points importants

6. La numérisation :
outils et accrochage

Préférences > Options d'accrochage



Options d'accrochage

Mode d'accrochage: Couche actuelle

S'accrocher: Sur un sommet ou un segment

Tolérance: 8.00000 pixels

Activer l'édition topologique Activer l'accrochage sur les intersections

OK Cancel Apply

Options d'accrochage


Mode d'accrochage: Avancé

Couche	Mode	Tolérance	Unités	Éviter les intersections
<input type="checkbox"/> COMPAJNE_76	sur un sommet ou un segment	8.00000	pixels	<input type="checkbox"/>
<input checked="" type="checkbox"/> Boue_Epandage_QGIS_2_v2	sur un sommet ou un segment	8.00000	pixels	<input checked="" type="checkbox"/>

Activer l'édition topologique Activer l'accrochage sur les intersections

OK Cancel Apply

Formation QGIS - Module 9 Création de couches - Formulaire de saisie 18




Objectif	Mise en situation	Débriefing	Points clés	Évaluation
----------	-------------------	------------	-------------	-------------------

Temps 5 : Évaluation

- Peut-on faire apparaître l'unité de mesure dans le nom d'un champ correspondant à une surface ?
Oui Non
- Peut-on mettre des espaces dans l'alias d'un nom de champ ?
Oui Non
- En l'absence de son fichier de style, peut-on ouvrir le formulaire de saisie d'une couche ?
Oui Non

Formation QGIS - Module 9 Création de couches - Formulaire de saisie 21




Objectif	Mise en situation	Débriefing	Points clés	Évaluation
----------	-------------------	------------	-------------	-------------------

Temps 5 : Évaluation

- A l'aide d'un fichier .xls ou .ods, peut-on importer son contenu pour créer une liste déroulante ?
Oui Non

Formation QGIS - Module 9 Création de couches - Formulaire de saisie 22



Objectif	Mise en situation	Débriefing	Points clés	Évaluation
----------	-------------------	------------	-------------	-------------------

Temps 5 : Évaluation

- A l'aide d'un fichier .xls ou .ods, peut-on importer son contenu pour créer une liste déroulante ?

Oui Non

Formation QGIS - Module 9 Création de couches - Formulaire de saisie 23